



1. Januar 2017

Ecodesign: Ursprünge & Perspektiven

- KYOTO (1997), COP21 (Paris 2015) und COP 22 (Marrakesch 2016) legen die Zielwerte zur Begrenzung der globalen Erwärmung auf 1,5 °C fest.
- Die Ökodesign-Richtlinie 2009/125/EC legt Rahmenbedingungen für alle energieverbrauchenden Geräte fest. Sie ist für alle in der Europäischen Union verkauften und verwendeten Produkte verbindlich.
- Die Bestimmungen, die sich aus Ökodesign ergeben, legen für jede Produktfamilie Mindestwirkungsgrade fest, die in 2 Stufen zu erreichen sind.

Vorschriften

Die sich aus Ökodesign ergebende Regelung ist verbindlich, auch wenn sie von den staatlichen Behörden nicht in die nationalen Bestimmungen oder Verordnungen aufgenommen wird:

- **Elektromotoren EC 640/2009:**
 1. Stufe: 16. Juni 2011. Motoren IE2
 2. Stufe: 1. Januar 2015 . . . Motoren IE3 mit P > 7,5 kW
 3. Stufe: 1. Januar 2017 . . . Motoren IE3
- **Ventilatoren EU 327/2011:**
 1. Stufe: 1. Januar 2013
 2. Stufe: 1. Januar 2015
- **Klimaanlagen (P < 12 kW) und Komfortventilatoren EU 206/2012:**
 1. Stufe: 1. Januar 2013
 2. Stufe: 1. Januar 2014
- **Lüftungsgeräte EU 1253/2014:**
 1. Stufe: 1. Januar 2016
 2. Stufe: 1. Januar 2018
- **Raumheizgeräte und Kombiheizgeräte EU 813/2013:**
 1. Stufe: 26. September 2015
 2. Stufe: 26. September 2017
- **Prozesskühler mit niedriger Betriebstemperatur und Verflüssigungssätze EU 2015/1095 (für industrielle Anwendungen und/oder Kühlung):**
 1. Stufe: 1. Juli 2016
 2. Stufe: 1. Januar 2018
- **Luftheizungsprodukte, Kühlungsprodukte, Prozesskühler mit hoher Betriebstemperatur und Gebläsekonvektoren EU 2016/2281:**
 1. Stufe: 1. Juli 2018
 2. Stufe: 1. Januar 2021

Die folgenden Richtlinien stehen nicht mit Ökodesign in Verbindung, sind aber auch Richtlinien und europäische Verordnungen:

- F-gaz (517/2014/EU) Fluorinated greenhouse gases used,
- DESP (2014/68/EU) for pressure equipment,
- DEEE (2012/19/EU) for waste electrical and electronic equipment,
- Machinery directive (2006/42/EC),
- Low voltage directive (2014/35/EU),
- Electromagnetic compatibility (2014/30/EU)...





Welche GEBLÄSEKONVEKTOR-Baureihen sind von der EU-Verordnung 2016/2281 betroffen?

Betroffen ab 1. Januar 2018:

- Alle LENNOX-Gebälsekonzektoren, es braucht aber keine Mindestleistung erreicht zu werden.

Nicht betroffen:

- EQUITHERM-Geräte (eingeschlossener Lüftungsventilator, enthalten in Vorschrift Nr. 327/2011).

Betroffene Produktreihen

ALLEGRA



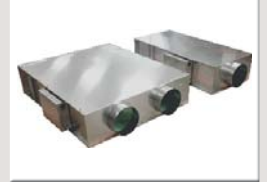
INALTO



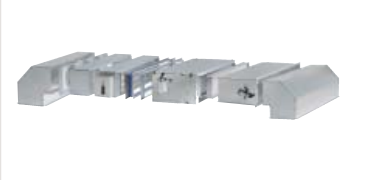
ARMONIA



ARIA 2



COMFAIR HV



COMFAIR HD



AXIL



Ein neues Dokument

Ab 1. Januar 2018 wird jedes neue Gerät mit einem Datenblatt entsprechend EU 2281/2016 ausgeliefert.

Kälteleistung

Information to identify the model(s) to which the information relates:

Item	Symbol	Value	Unit	Item	Symbol	Value	Unit
Cooling capacity (sensible)	$P_{rated, c}$		kW	Total electric power input	P_{elec}		kW
Cooling capacity (latent)	$P_{rated, c}$		kW	Sound power level (per speed setting if applicable)	L_{WA}	-	dB
Heating capacity	$P_{rated, h}$		kW				
Contact details	Name and address of the manufacturer or of its authorised representative.						

Heizleistung

Schallleistungspegel im Freien/in Gebäuden